

# Ecstasy

È una sostanza sintetica conosciuta anche come MDMA, un acronimo del suo nome chimico (Methylene-Dioxy-MethAmphetamine) e derivata, come suggerisce il nome, dalla Metanfetamina.

Agisce sia come stimolante che come allucinogeno. Si prende in genere sotto forma di pasticche o capsule e i suoi effetti durano fino a otto ore.

È molto diffusa nelle discoteche per i suoi effetti euforizzanti e socializzanti, per la facilità di reperimento ed assunzione e per il prezzo molto contenuto (15-25€).

**Spesso tra i giovani se ne sottovaluta l'impatto sull'organismo, è tristemente nota per i gravi disturbi sull'attenzione e il controllo, responsabili di un gran numero di incidenti stradali, nelle cosiddette "stragi del sabato sera".**


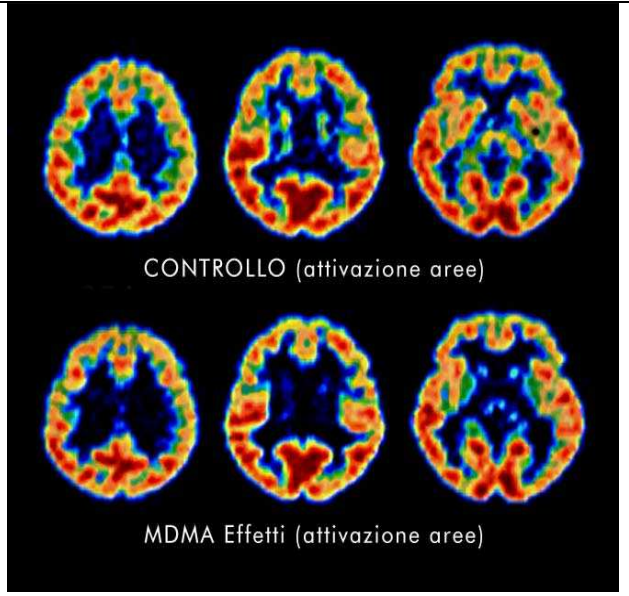
## Modalità di assunzione

Viene assunta per via orale, solitamente in pastiglie, ed i suoi effetti durano da 3 a 6 ore.

## Effetti

Produce molti effetti:

- alterazioni in cui, ciò che è pura immaginazione, viene percepito come realtà;
- fa sentire pieni di energia ed euforici;
- causa una forte distorsione delle percezioni dello spazio e del tempo;
- produce eccitazione e stimola la mente verso l'evasione dalla realtà;
- aumenta la capacità di comunicare con gli altri e il desiderio sessuale.

 <table border="1"><tbody><tr><td><b>Thunderome</b> 7.8 x 5.2 mm 60 mg MDMA</td><td><b>Triangle</b> 10.2 x 4.1 mm 90 mg MDMA</td><td><b>Lips</b> 8.1 x 5.4 mm 150 mg MDMA</td><td><b>Killers</b> 8.1 x 4.2 mm 150 mg MDMA + caffeine</td><td><b>Number One</b> 8.2 x 4.8 mm 50 mg MDMA</td></tr><tr><td><b>Blue Star</b> 8.7 x 5.8 mm 11 mg amphetamine + trace caffeine</td><td><b>Clover Leaf</b> 7.6 x 4.8 mm 40 mg MDMA + 10 mg MDEA</td><td><b>Sunrise</b> 9.1 x 4.8 mm 120 mg MDEA</td><td><b>Diamond</b> 12.7 x 7.3 x 4.5 mm 102 mg MDMA</td><td><b>Twins</b> 9.2 x 4.2 mm 70 mg MDMA</td></tr><tr><td><b>Mercedes</b> 8.6 x 5.2 mm 12 mg amphetamine + trace caffeine</td><td><b>Micro</b> 3.8 x 1.7 mm LSD</td><td><b>Dove</b> 9.2 x 3.0 mm 60 mg MDMA + 31 mg MDEA</td><td><b>Euro</b> 9.2 x 2.8 mm 20 mg MDMA</td><td><b>Red Playboy</b> 9.1 x 3.2 mm 27 mg amphetamine + trace caffeine</td></tr><tr><td><b>Dolphin</b> 9.2 x 5.0 mm 26 mg MDEA + 5 mg MDMA</td><td><b>TNT</b> 10.1 x 5.0 mm 55 mg MDEA</td><td><b>Triangle</b> 10.2 x 4.8 mm 107 mg MDEA</td><td><b>Pyramid</b> 10.1 x 4.6 mm medicine called New-Chatgyn</td><td><b>CD</b> 8.1 x 6.0 mm 9 mg amphetamine + trace caffeine</td></tr><tr><td><b>Apple</b> 9.2 x 5.7 mm 42 mg MDMA trace caffeine</td><td><b>E-mail</b> 4.5 x 8.0 mm 71 mg MDMA</td><td><b>One Two Five</b> 8.1 x 2.0 mm 41 mg MDMA</td><td><b>Dove</b> 10.1 x 3.0 mm 18 mg amphetamine + trace caffeine</td><td><b>Adidas</b> 8.7 x 3.3 mm 8 mg amphetamine + trace caffeine</td></tr></tbody></table>	<b>Thunderome</b> 7.8 x 5.2 mm 60 mg MDMA	<b>Triangle</b> 10.2 x 4.1 mm 90 mg MDMA	<b>Lips</b> 8.1 x 5.4 mm 150 mg MDMA	<b>Killers</b> 8.1 x 4.2 mm 150 mg MDMA + caffeine	<b>Number One</b> 8.2 x 4.8 mm 50 mg MDMA	<b>Blue Star</b> 8.7 x 5.8 mm 11 mg amphetamine + trace caffeine	<b>Clover Leaf</b> 7.6 x 4.8 mm 40 mg MDMA + 10 mg MDEA	<b>Sunrise</b> 9.1 x 4.8 mm 120 mg MDEA	<b>Diamond</b> 12.7 x 7.3 x 4.5 mm 102 mg MDMA	<b>Twins</b> 9.2 x 4.2 mm 70 mg MDMA	<b>Mercedes</b> 8.6 x 5.2 mm 12 mg amphetamine + trace caffeine	<b>Micro</b> 3.8 x 1.7 mm LSD	<b>Dove</b> 9.2 x 3.0 mm 60 mg MDMA + 31 mg MDEA	<b>Euro</b> 9.2 x 2.8 mm 20 mg MDMA	<b>Red Playboy</b> 9.1 x 3.2 mm 27 mg amphetamine + trace caffeine	<b>Dolphin</b> 9.2 x 5.0 mm 26 mg MDEA + 5 mg MDMA	<b>TNT</b> 10.1 x 5.0 mm 55 mg MDEA	<b>Triangle</b> 10.2 x 4.8 mm 107 mg MDEA	<b>Pyramid</b> 10.1 x 4.6 mm medicine called New-Chatgyn	<b>CD</b> 8.1 x 6.0 mm 9 mg amphetamine + trace caffeine	<b>Apple</b> 9.2 x 5.7 mm 42 mg MDMA trace caffeine	<b>E-mail</b> 4.5 x 8.0 mm 71 mg MDMA	<b>One Two Five</b> 8.1 x 2.0 mm 41 mg MDMA	<b>Dove</b> 10.1 x 3.0 mm 18 mg amphetamine + trace caffeine	<b>Adidas</b> 8.7 x 3.3 mm 8 mg amphetamine + trace caffeine	 <p>CONTROLLO (attivazione aree)</p> <p>MDMA Effetti (attivazione aree)</p>
<b>Thunderome</b> 7.8 x 5.2 mm 60 mg MDMA	<b>Triangle</b> 10.2 x 4.1 mm 90 mg MDMA	<b>Lips</b> 8.1 x 5.4 mm 150 mg MDMA	<b>Killers</b> 8.1 x 4.2 mm 150 mg MDMA + caffeine	<b>Number One</b> 8.2 x 4.8 mm 50 mg MDMA																						
<b>Blue Star</b> 8.7 x 5.8 mm 11 mg amphetamine + trace caffeine	<b>Clover Leaf</b> 7.6 x 4.8 mm 40 mg MDMA + 10 mg MDEA	<b>Sunrise</b> 9.1 x 4.8 mm 120 mg MDEA	<b>Diamond</b> 12.7 x 7.3 x 4.5 mm 102 mg MDMA	<b>Twins</b> 9.2 x 4.2 mm 70 mg MDMA																						
<b>Mercedes</b> 8.6 x 5.2 mm 12 mg amphetamine + trace caffeine	<b>Micro</b> 3.8 x 1.7 mm LSD	<b>Dove</b> 9.2 x 3.0 mm 60 mg MDMA + 31 mg MDEA	<b>Euro</b> 9.2 x 2.8 mm 20 mg MDMA	<b>Red Playboy</b> 9.1 x 3.2 mm 27 mg amphetamine + trace caffeine																						
<b>Dolphin</b> 9.2 x 5.0 mm 26 mg MDEA + 5 mg MDMA	<b>TNT</b> 10.1 x 5.0 mm 55 mg MDEA	<b>Triangle</b> 10.2 x 4.8 mm 107 mg MDEA	<b>Pyramid</b> 10.1 x 4.6 mm medicine called New-Chatgyn	<b>CD</b> 8.1 x 6.0 mm 9 mg amphetamine + trace caffeine																						
<b>Apple</b> 9.2 x 5.7 mm 42 mg MDMA trace caffeine	<b>E-mail</b> 4.5 x 8.0 mm 71 mg MDMA	<b>One Two Five</b> 8.1 x 2.0 mm 41 mg MDMA	<b>Dove</b> 10.1 x 3.0 mm 18 mg amphetamine + trace caffeine	<b>Adidas</b> 8.7 x 3.3 mm 8 mg amphetamine + trace caffeine																						
<p><i>Pasticche di Ecstasy</i></p>	<p><i>PET che evidenzia gli effetti a lungo termine dell'abuso di Ecstasy. E' chiara l'estensione delle aree con scarsa o nulla funzionalità.</i></p>																									

## Danni

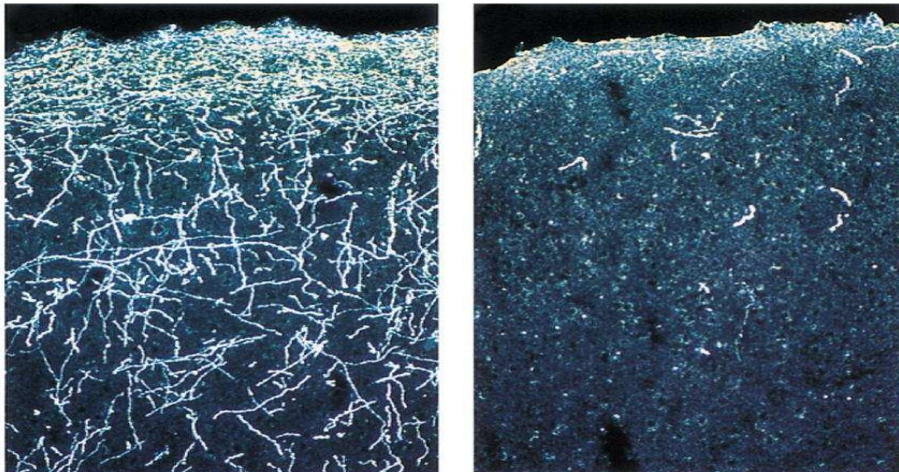
Provoca gravi danni al cervello uccidendo le cellule cerebrali, intossicando l'organismo. Crea confusione, perdita di memoria e delle funzioni motorie fino ad attacchi di paranoia, ansia, insonnia, danni al fegato e, in caso di intossicazione acuta, può portare al coma e alla morte .

## L'ecstasy? Frigge sul serio!

Il neurone è un oggetto relativamente semplice, che prende dei segnali chimici o elettrici in entrata e risponde con un segnale elettrico in uscita. Se è vero che il nostro pensiero deriva dall'attività dei neuroni, certo non è la singola cellula a determinarne la complessità.

Il cervello infatti possiede circa 1.000 Mld di neuroni, che cooperano grazie a un numero enorme di interconnessioni.

Sono proprio le connessioni che si modificano quando impariamo qualcosa, che determinano i circuiti che ci portano al ragionamento e, disgraziatamente, è lì che agisce l'ecstasy, distruggendole.



Nell'immagine si vede la radiografia di una porzione del cervello di un roditore, prima e dopo l'uso di ecstasy. Le connessioni fra neuroni sono marcate in modo da imprimere la lastra e risultare evidenti all'occhio come linee chiare.

L'effetto della droga è evidente e devastante: a sinistra vediamo una ricca rete di connessioni, e a destra un cimitero.

Questo è l'effetto di una somministrazione su un roditore, sull'uomo potrebbe essere diverso, e dipende dalla dose, ma immaginate a cosa può portare l'uso prolungato.

Infatti se molte droghe alterano il pensiero modificando la chimica delle connessioni fra neuroni, gli allucinogeni in generale e l'ecstasy in particolare ha la terribile capacità di alterare le connessioni distruggendole.

## **Sitografia**

<http://www.droga2.it/dipendenza-droga/ecstasy.htm>